



VIVRE - PARTAGER - PRÉSERVER - TRANSMETTRE  
**GUERVILLE**

Bulletin d'informations municipales - N°9 - Janvier 2026

## Guerville et son manteau blanc p.3

P.2  
Jouons à la  
trottinette !

P.6-7  
Dossier central :  
Le service Etat Civil

P.10  
Patrimoine :  
cloches et journal

## TROTTINETTES ÉLECTRIQUES : LES VRAIES RÉPONSES À VOS QUESTIONS

Equipements obligatoires ou recommandés, âge légal d'utilisation, amendes encourues, respect du code de la route, utilisation des pistes cyclables ou des trottoirs : tout le monde a son avis, mais quelles sont les règles effectives lorsque l'on utilise une trottinette électrique ou qu'on les côtoie sur la route ? Testez vos connaissances en 7 questions, pour utiliser ce moyen de mobilité douce en toute sécurité, pour soi et pour les autres. Un bon moyen d'aborder le sujet avec vos ados, principaux utilisateurs, afin de les sensibiliser aux risques de la route.

**1** A partir de quel âge peut-on conduire une trottinette électrique ?

10 ans 12 ans 14 ans

**2** Concernant l'utilisation du smartphone (conversation, réseaux sociaux, musique, ...), quelle affirmation est VRAIE ?

A. Je peux utiliser mon téléphone lorsque je suis en trottinette électrique.

B. Je ne peux pas utiliser mon téléphone, mais les oreillettes sont tolérées.

C. Je risque une amende de 35€ si j'utilise mon téléphone ou des écouteurs en trottinette car leur usage est formellement interdit afin de rester attentif aux autres usagers.

2

**3** La souscription d'une assurance responsabilité civile est :

Obligatoire

Recommandée

Inutile

**4** Plusieurs idées reçues circulent sur le sujet des trottinettes : saurez-vous trouver quelle affirmation est FAUSSE ?

A. A trottinette, je dois respecter le Code de la Route et les panneaux de signalisation, autrement je risque une amende de 135€.

B. Je peux transporter un passager à l'arrière si lui aussi a ses équipements de sécurité.

C. Le port du casque est obligatoire hors agglomération et facultatif en agglomération, mais fortement recommandé car + de 40% des blessures concernent la tête.

**5** Le port d'un gilet rétro réfléchissant est :

Formellement interdit

Conseillé la nuit

Obligatoire de nuit ou par faible visibilité

**6** Parmi les dispositifs de sécurité suivants, lesquels sont obligatoires sur la trottinette pour circuler sur la voie publique ? (Plusieurs réponses possibles)

Feu avant

Dispositif rétro réfléchissant

Système de freinage efficace

Feu arrière

Un bridage à 25km/h

Avertisseur sonore audible à 50m

**7** Lorsque je suis piéton, cycliste, automobiliste, quelle attitude adopter envers les utilisateurs de trottinettes ?

A. Je les klaxonne, les affuble de noms d'oiseaux ou leur fais des queues de poisson selon mon humeur ou leur comportement.

B. Je ne m'en préoccupe pas, c'est aux utilisateurs de trottinettes de faire attention.

C. J'apprends à partager la route et l'espace public avec tout le monde, y compris les nouveaux moyens de transport et j'augmente mon niveau de vigilance en ville et à la tombée du jour.



Réponses : 1/ 14ans (depuis 2023) - 2/ C - 3/ Obligatoire - 4/ B (le transport de passager est strictement interdit) - 5/ Obligatoire de nuit ou par faible visibilité - 6/ Tous ces dispositifs sont obligatoires et leur défaut peut entraîner de fortes amendes (1500€ pour l'utilisation d'un engin débridé roulant au-delà des 25km/h) - 7/ et oui, C, bien entendu ;)



## Quoi de neuf ? p2

Trottinettes : les réponses à vos questions

## En direct de la Mairie p3

Editorial  
L'actu du moment

## Guerville infos p4-5

Point travaux  
Protoxyde d'azote : alerte !  
Bienvenue au Café Sun  
En bref et en photos

## Dossier : p6-7

### Le service Etat Civil

## Du côté des assos p8-9

GTR  
CRESMantois  
L'Entente Sennevilleoise  
Tous en Scène  
LIPEG

## Patrimoine p10

Les 4 cloches de Guerville  
50 ans de communication

## D'autres infos p11

Au-delà de Guerville  
Tribune de l'opposition  
Contacts utiles : France Services

## Les rendez-vous à noter p12

**Directrice de la publication :** Evelyne Placet  
**Rédacteur en chef :** Thierry Dumonteil  
**Comité de rédaction et conception :**  
Cécile Maréchal, Juliette Dujardin  
**Crédits photos :** Pascal Durand (couverture)  
**Impression :** Yeman · **Tirage :** 1050 ex.  
Ne pas jeter sur la voie publique.  
Tous droits réservés.

En ce début d'année, nous avons tous été un peu surpris par la neige... et même par beaucoup de neige.

Les nombreux messages de félicitations de la part des habitants à destination des Services techniques leur ont été transmis : ils ont en effet réalisé un travail exceptionnel afin que nos rues soient rendues praticables rapidement.

Ces intempéries ont mis à l'épreuve l'ensemble des agents municipaux : merci à eux pour leur dévouement, leur engagement et leur professionnalisme.

Comme chaque année, l'équipe municipale profite de ce premier éditorial pour vous adresser ses meilleurs vœux de bonheur et de santé, à chacune et chacun d'entre vous.

*Evelyne Placet*

Maire de Guerville



## LA QUESTION DU MOMENT

**Comment  
faire une  
procuracion  
pour les  
élections**



**Vous êtes absent de la commune un jour d'élection** et vous souhaitez exercer votre droit de vote ? C'est possible en réalisant une procuration au bénéfice d'un tiers, résidant dans la même commune (pas d'obligation de faire partie du même bureau de vote).

La démarche peut être réalisée auprès d'un poste de police, une Gendarmerie ou un tribunal judiciaire. Elle peut aussi être réalisée entièrement en ligne si vous et la personne recevant votre procuration avez une Carte d'Identité Numérique Certifiée.

Pensez à réaliser la démarche dès que vous avez connaissance de votre absence et au plus tard dans la semaine qui précède le vote.

**Plus d'informations sur [www.service-public.gouv.fr](http://www.service-public.gouv.fr)**



### RESTAURANT SCOLAIRE : ON PASSE À LA COUVERTURE...

## LE POINT TRAVAUX

Les chantiers avancent à bon rythme et les prestataires de travaux sont confiants sur la tenue des délais de livraison. Malgré des conditions météorologiques peu aidantes, voici ci-dessous les avancées du dernier trimestre.

60%

#### Au restaurant scolaire de l'école primaire :

- Installation de la charpente
- Montage de l'échafaudage pour installer de la toiture
- Début de la couverture et du bardage.

65%

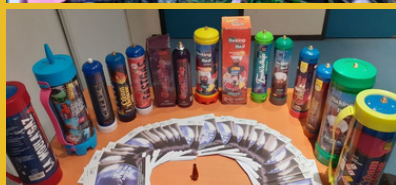
#### Sur le chantier de la nouvelle mairie :

- Pose des fenêtres terminée
- Installation de la couverture : et le bâtiment est hors d'eau
- Démarrage de l'aménagement intérieur.



Nouvelle mairie : pose des fenêtres

## LE PROTOXYDE D'AZOTE : ON ARRÊTE DE RIRE



Guerville n'est pas épargnée par le phénomène de mode, et pourtant dangereux, du protoxyde d'azote. Certains de nos jeunes en consomment pour ses effets euphorisants et laissent derrière eux leurs déchets très reconnaissables.

Prenez le temps de vous informer sur les effets néfastes de l'utilisation de ces produits : **paralysie, détresse psychologique, malaises, vertiges...**

Toutes les informations sur le site du Ministère de la Santé.

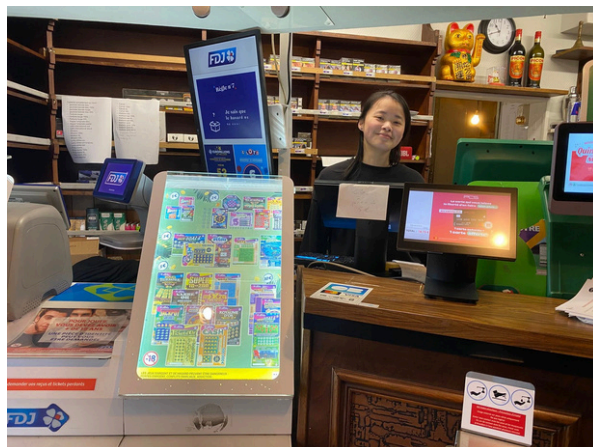
**Si vous trouvez ces bombonnes sur la voie publique, ne surtout pas les jeter à la poubelle (risque d'explosion). Merci de les apporter en mairie qui les enverra en déchetterie pour retraitement.**

## BIENVENUE AU CAFE SUN

Depuis le 16 décembre, **Sonia** est la nouvelle propriétaire du café SUN, le bar-tabac du centre bourg. Avec son père, M. Sun, ils vous accueillent pour les jeux, la diffusion de courses hippiques et pour votre pain du mercredi.

Un projet de restauration est en cours, restez informés en suivant le compte Facebook : @CAFESUN

**Ouvert du mardi au dimanche**







11 novembre, journée de commémoration de la Grande Guerre : habitants, élus et écoliers étaient nombreux au rendez-vous.



Un chèque de 2387€ a été remis à La Note Rose. Merci à tous les généreux donateurs et aux associations Guervilloises pour les animations proposées lors d'Octobre Rose.



Goûter des Aînés le 9 décembre : une bonne occasion de papoter autour d'un bon gâteau !



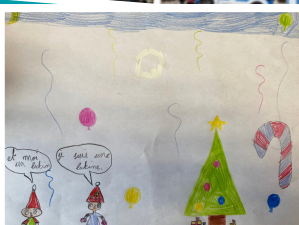
17 décembre, sortie à Chartres : un bon moment passé ensemble entre visite de la cathédrale, tour de la ville en petit train et marché de Noël.



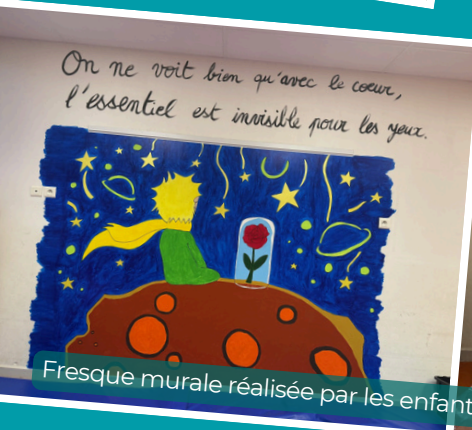
24 décembre : les enfants de l'ALSH ne supportent plus les bêtises de Flocon et Neige alors ils sont venus envahir leur territoire !



Merci à Dayneris, Emma et Adeline pour leur participation au concours de Noël et bravo pour les réalisations !



Un nouveau parking a été aménagé à Senneville, dans l'attente d'une subvention pour le rendre plus attractif.



On ne voit bien qu'avec le cœur, l'essentiel est invisible pour les yeux.

Fresque murale réalisée par les enfants de l'ALSH pendant les vacances de Noël.



Depuis le 1<sup>er</sup> juillet 2025, il est interdit de fumer aux abords des écoles : de nouveaux panneaux "école sans tabac" vous le rappellent.

## HOMMAGE



C'est avec émotion que les habitants de Guerville et les musiciens de toute la région ont appris le décès de Patrick Folie, que beaucoup ont connu grâce à sa boutique TomaHawk qui avait récemment fermé ses portes. Ami fidèle, réparateur aux doigts de fée, ingénieur son de nombreux événements, il laisse une place bien trop vide. Un concert en son hommage aura lieu prochainement, la date sera bientôt communiquée.



## LE SERVICE D'ÉTAT CIVIL : AU SERVICE DE VOTRE ÉTAT CIVIL !

On connaît généralement le rôle d'Officier d'Etat Civil du Maire qui consiste notamment à célébrer les mariages. On connaît moins le service Etat Civil, qui, à Guerville, est porté par un unique Agent d'Etat Civil : Christelle Lecoœur. Son rôle est d'enregistrer les événements de vie des habitants de la commune (naissances, mariages, décès...) afin de tenir à jour les Registres d'Etat Civil qui permettront ultérieurement de délivrer des actes aux demandeurs. D'autres de ses missions peuvent parfois être moins connues : découvrez-les !

### L'ENREGISTREMENT DES ÉVÉNEMENTS DE VIE



#### LORS DE LA NAISSANCE : LA RECONNAISSANCE

Ce service gère la filiation des enfants de couples non mariés résidents de la commune et le choix du nom de famille de l'enfant. La reconnaissance peut s'effectuer avant, pendant ou après la naissance.

**Reconnaissance anticipée** : elle est vivement recommandée pour simplifier les démarches et établir l'autorité parentale conjointe dès la naissance.

**>>> Documents à fournir** : chaque parent doit présenter une pièce d'identité valide et un justificatif de domicile (facture à son nom).

**Si la démarche a lieu après la naissance**, l'acte de naissance de l'enfant est également requis.

Ces formalités permettent à l'officier d'état civil d'établir l'acte de naissance officiel et de mettre à jour le livret de famille.

#### Naissance sur la commune

C'est l'unique cas où la Mairie réalise la **déclaration de naissance**, à réaliser impérativement dans les 5 jours qui suivent la naissance.

#### Anecdote locale

La dernière naissance sur la commune a eu lieu en 2008... Au point kilométrique 47 de l'A13 ! La naissance précédente remontait à 1971.

#### LE MARIAGE CIVIL

Pour se marier dans la commune, l'un des futurs époux ou l'un de leurs parents doit y résider. **Un dossier est à retirer** puis déposer en mairie avant la cérémonie.

**>>> Documents à fournir pour chacun** : copie intégrale de l'acte de naissance datant de moins de 3 mois (à demander auprès de votre commune de naissance), pièce d'identité en cours de validité, justificatif de domicile (le sien ou celui du parent résidant à Guerville, avec la pièce d'identité de ce dernier).

**>>> Les documents à fournir pour chaque témoin (2 à 4 personnes)** : pièce d'identité et justificatif de domicile.

À la fin de la cérémonie, l'officier d'état civil remet le livret de famille aux époux ou met à jour celui déjà existant.



#### Le PACS

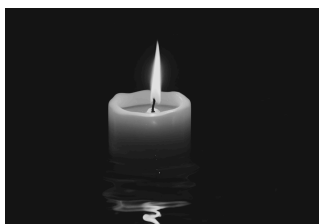


Pour établir, modifier ou dissoudre un PACS, c'est aussi l'Etat Civil votre interlocuteur.

**>>> Les documents à fournir** : pièces d'identité des 2 partenaires, copie intégrale des actes de naissance, 2 documents Cerfa à renseigner : **Convention de PACS et Déclaration Conjointe** (disponibles sur le site Internet de la commune).

#### ATTENTION :

ces 2 documents et leur récépissé sont uniques, il n'est pas possible de les rééditer, veillez à bien les conserver.



#### LORS DU DÉCÈS

Une fois encore, le service Etat Civil intervient pour mettre à jour le livret de famille et établir l'acte de décès, deux documents utiles pour les démarches administratives liées aux circonstances.

**>>> Documents à fournir** : certificat médical de décès, livret de famille, pièce d'identité du déclarant.

#### LES DEMANDES D'ACTES : 3 À 4 PAR SEMAINE

Toutes ces démarches sont essentielles car elles permettent, lorsqu'ensuite vous en avez besoin, d'établir des actes officiels (naissance, décès, mariage) très utiles par exemple pour les successions, les divorces, les recherches de filiation...



## LES AUTRES MISSIONS DE L'ÉTAT CIVIL

### LE RECENSEMENT CITOYEN

Chaque Français, dès 16 ans et un jour, doit réaliser son recensement citoyen auprès de sa mairie pour ensuite participer à la Journée Défense et Citoyenneté (JDC) et être inscrit sur les listes électorales. S'il ne fait pas ces démarches, il ne peut pas s'inscrire aux examens et concours de l'État (permis de conduire, baccalauréat...) avant 25 ans.

**C'est le premier document officiel du jeune, qui doit réaliser cette démarche en personne.**

#### >>> Documents à fournir :

Formulaire Cerfa N°106\*/01  
renseigné, pièce d'identité, livret de famille, justificatif de domicile

**Attention :** l'attestation de participation à la JDC n'est délivrée qu'une seule fois, à conserver précieusement...



### LES AFFAIRES FUNÉRAIRES

Le rôle de l'Etat Civil est crucial car il assure la gestion juridique et administrative de la "dernière demeure".

- **La gestion des concessions** (le foncier funéraire) : attribution et vente de nouveaux emplacements (concessions terrestres, cavurnes, cases de columbarium), renouvellement et suivi des échéances, gestion des abandons.
- **L'organisation des opérations funéraires** : le service fait le lien entre les pompes funèbres, les familles et le personnel technique du cimetière (autorisations de fermeture de cercueil, permis d'inhumer, ...)
- **La tenue du registre des sépultures** qui permet : une traçabilité indispensable, une cartographie à jour du plan du cimetière pour savoir précisément qui est enterré où, un historique pour permettre aux généalogistes ou aux familles de retrouver des ancêtres.

### LA LÉGALISATION DE SIGNATURE

Pour réaliser certaines actions comme une procuration, vous pouvez avoir besoin de faire authentifier votre signature : cela se réalise dans la mairie de votre domicile et s'appelle une légalisation de signature.

**>>> Documents à fournir :** le document original non signé et rédigé en français, une pièce d'identité et un justificatif de domicile.

## 3 QUESTIONS À

### CHRISTELLE (C)

Agent d'Etat Civil arrivée il y a un an à la mairie de Guerville.

La rédaction (R) est allée à sa rencontre.



#### R : Qu'est-ce que tu apprécies dans tes missions ?

C : On pourrait croire que mon travail est répétitif et très administratif, mais c'est avant tout un travail relationnel. Chaque jour, des personnes et des situations différentes se présentent à moi : il faut savoir écouter, comprendre, expliquer, parfois dans des moments de vie difficiles, mais aussi des événements joyeux et importants pour les gens comme les naissances et les mariages.

#### R : Quel conseil peux-tu donner aux habitants pour faciliter leurs démarches ?

C : De bien se renseigner avant sur les documents à fournir, tout est détaillé sur le site Internet de la mairie, et en cas de doute, on peut me joindre par téléphone. Ça m'embête toujours de faire se redéplacer les personnes pour un justificatif manquant, incomplet ou "périmé". Et moi je dois absolument m'en tenir à la procédure sinon les démarches ne sont pas validées.

#### R : Y a-t-il un sujet ou un projet en particulier dans ta feuille de route 2026 ?

C : Les cimetières ! Ça peut ne pas paraître engageant, mais moi ça me plaît. J'ai pour objectifs de rédiger un règlement intérieur pour les cimetières, de gérer les reprises des concessions perpétuelles pour "état d'abandon", de mettre en place un logiciel funéraire accessible par Internet qui facilitera l'intervention des professionnels et la gestion des durées de concession.

### PASSEPORTS ET CNI

Seules les mairies équipées d'une station biométrique sont habilitées à faire les demandes de passeport et de Carte Nationale d'identité.

Voir la liste "France Services" p.11

7



## L'Etat Civil en chiffres Guerville 2025

**17** avis de naissance

**5** mariages

**7** PACS

**7** décès

Dans ces registres, la commune conserve tous les actes d'Etat Civil depuis 1549 !



## DU CÔTÉ DES ASSOCIATIONS

### L'ÉQUIPE DU GUERVILLE TRAIL RUNNING VOUS ADRESSE SES VŒUX LES PLUS CHALEUREUX POUR UNE MAGNIFIQUE ANNÉE 2026 !



Devenez bénévole : [http://webquest.fr/?m=235620\\_devenir-benevoles-au-tdcg-2026](http://webquest.fr/?m=235620_devenir-benevoles-au-tdcg-2026)  
(inscription à compléter avant le 31.01.2026)

La saison a démarré sur les chapeaux de roues avec l'énergie vibrante d'Octobre Rose et l'inauguration de nos parcours PAPSE. Quelle joie de voir tant de Guervillois se rassembler dans ces instants conviviaux et solidaires !

Pour cette année 2026, nous sommes fiers de voir le TDCG s'imposer comme une course incontournable dans notre région. Notre 5<sup>ème</sup> édition (le week-end du 11 et 12 avril 2026), un véritable jubilé, affiche complet sur tous ses parcours. Pour garantir le succès de cet événement tant attendu et préserver sa réputation, nous avons besoin de vous, chers bénévoles. Rejoignez-nous pour partager des instants inoubliables aux côtés des athlètes, encouragez-les dans leurs efforts et partagez la joie de leur victoire après de longs mois de préparation ! De nombreuses surprises vous attendent encore lors de cette édition spéciale !

En ce début d'année 2026, nous souhaitons à tous les Guervillois et à l'équipe de la mairie de trouver, dans la hotte du Père Noël, la santé, la joie, la prospérité et la sérénité !

Un grand merci à tous pour cette belle année 2025 !

## PATRIMOINE ET L'HISTOIRE LOCALE À L'HONNEUR AU CRESMANTOIS

8

Toute l'équipe du CRESMantois vous présente tous ses meilleurs vœux de bonheur, de réussite et d'innovation pour cette nouvelle année 2026.

Pour débiter cette année, nous avons organisé, **le 24 janvier**, la toute première édition de notre « **après-midi Patrimoine** » à l'ancienne école de Senneville. Ce moment d'échange et de découverte s'est articulé autour d'une animation de cartes postales intitulée « Guerville se dévoile en couleurs », ainsi que d'un quiz consacré au patrimoine communal.

Encore un peu de patience... nous préparons activement nos prochaines manifestations ! Les dates et les détails vous seront dévoilés progressivement dans les mois à venir.



**Bonne nouvelle :** notre site internet est officiellement ouvert !  
Venez vite y découvrir nos actualités, notre agenda et les reportages photos de nos derniers événements.  
Adresse : <https://cresmantois78.blogspot.com>

## L'ENTENTE SENNEVILLOISE SUR TOUS LES FRONTS



Tout d'abord, nous avons eu le grand plaisir d'accueillir **le Père Noël**, qui est arrivé le 24 décembre sur la place de l'ancienne école de Senneville en voiturette de golf ! Environ 70 enfants ont eu la joie de le voir et de se prendre en photo avec lui.

Pour commencer cette nouvelle année 2026, comme depuis de nombreuses années, l'Entente Sennevilloise a eu le plaisir de servir café, thé, soupe... à des milliers de marcheurs lors de la pause-café de Senneville, à l'occasion de « **Paris-Versailles-Mantes à la marche** », organisée par l'Association Sportive Mantaïse. Un rendez-vous matinal pour nos bénévoles, dans une ambiance chaleureuse et conviviale.

**Pour célébrer l'arrivée du printemps**, nous vous invitons à la **soirée tartiflette** le **7 mars** à 20 h, dans la salle des fêtes de Senneville. Un rendez-vous à ne pas manquer pour se retrouver et partager un bon moment.

Au menu : un apéritif, une tartiflette, une salade ou une assiette anglaise, dessert et café !  
Réservez votre place avant le 1er mars, au 06 81 32 84 88 ou sur HelloAsso.  
Enfants de moins de 10 ans : 10 € – Adultes : 20 € – Boissons non comprises.



## TOUS EN SCÈNE : UNE FIN D'ANNÉE FESTIVE ET DES RENDEZ-VOUS À VENIR

L'association Tous en scène poursuit sa dynamique culturelle avec des événements conviviaux et musicaux ouverts à tous pour faire vivre la musique locale et créer des moments fédérateurs pour les habitants de Guerville et des environs.

**Le 31 octobre, un concert festif** s'est tenu à la salle des fêtes de Senneville, dans une ambiance Halloween particulièrement réussie : salle superbement décorée et concours de déguisements, pour le plus grand plaisir des participants.

Côté musique, les groupes Acoustic Avenue et Dynamix ont assuré l'animation avec énergie et générosité, faisant danser et chanter le public toute la soirée.

Les gourmands ont été comblés grâce au foodtruck L'H Tes Sens, qui proposait de délicieuses pizzas. Une soirée chaleureuse, saluée par l'ensemble des participants.



### Prochains rendez-vous :

- Boeuf musical à La Grange (rue de l'Aubépine), **le 7 février** à partir de 15h. Un moment de partage musical ouvert aux musiciens de tous niveaux et au public.
  - Grand Jam / Scène ouverte à la salle des fêtes de Senneville, **le samedi 4 avril** à partir de 18h30.
- Une soirée placée sous le signe de la musique live, de la rencontre et de la découverte, avec entrée libre et buvette sur place.



Zoom  
sur...

## LA LIPEG : LES PARENTS D'ÉLÈVES DE GUERVILLE

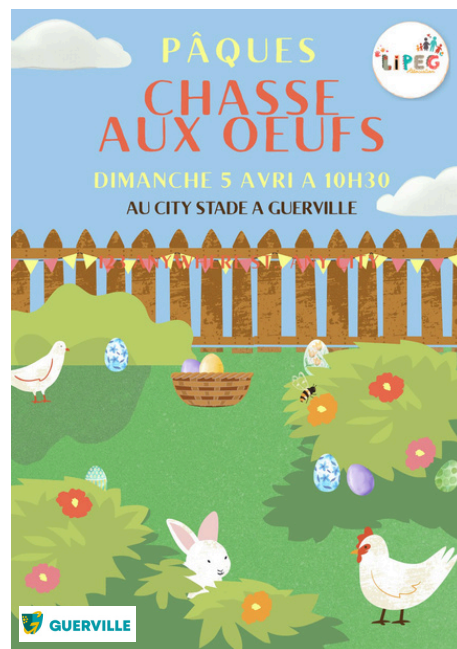
La Ligue Indépendante des Parents d'Elèves de Guerville (LIPEG) est une association, créée en 2014, qui représente les parents d'enfants de la maternelle et de l'élémentaire. Grâce à ses membres dynamiques, l'association s'active sur différents sujets et projets.

**Première mission : récolter des fonds** pour financer des projets et activités au profit des enfants de Guerville. Cette année, l'asso a offert aux écoles des cadeaux pour chaque classe de la commune, sélectionnés au préalable par chaque maîtresse.

### Deuxième mission : assurer le lien entre l'école et les familles.

C'est un accompagnement important, au bénéfice de l'enfant. Les bénévoles de l'association sont à l'écoute des parents et des enseignants, pour trouver les solutions adaptées à chaque situation. Elle permet de faire porter plus fort la voix des familles à l'école.

**Troisième mission : organiser et participer** à de nombreux événements comme la bourse à la puériculture, la journée de Noël, les ventes de gâteaux devant l'école, la Chasse aux œufs de Pâques, la Journée des Plantes, et bien d'autres moments conviviaux.



Réunion de début d'année pour l'équipe de la LIPEG : des projets, des bonnes volontés et de la bonne humeur !

### L'ÉQUIPE

La LIPEG, c'est une équipe dynamique et sympathique, où l'on passe toujours de bons moments. Le bureau en profite pour adresser un grand merci à tous nos bénévoles pour leur engagement au service des enfants.

### Nous avons toujours besoin de nouveaux parents :

chacun peut aider selon son temps et ses envies. Tout se fait dans la bonne humeur !

**Suivez-nous sur Facebook...** et si vous souhaitez nous rejoindre, ce sera avec grand plaisir !

## UN PATRIMOINE SONORE : LES CLOCHES

Les cloches ont longtemps rythmé la vie des habitants. Elles servaient à appeler les fidèles aux offices religieux, mais elles avaient aussi une fonction civile : annoncer les heures ou alerter la population en cas de danger. Les pompiers de la commune étaient prévenus qu'il y avait un incendie par le son de la cloche avant l'installation de sirènes.

**Toutes les cloches de la commune datent d'après la Révolution** car, le 29 septembre 1793, le conseil municipal de Guerville ordonna la descente des cloches afin de les conduire au Directoire de Mantes. La moyenne et la petite cloche de Guerville, ainsi que la cloche de Senneville, furent ainsi démontées pour être fondues et transformées en monnaie ou en canons.

"Marie-Catherine" : la cloche de la chapelle St-Jean de Senneville et plus ancienne cloche de la commune

**La plus ancienne cloche conservée actuellement** dans la commune est celle de la chapelle Saint-Jean-Baptiste de Senneville, datée de 1803. Elle a été réalisée par la famille Thériot, fondeurs de cloches. L'inscription précise qu'elle se nomme « **Marie-Catherine** ». Ce nom lui a été donné par Jean-Louis Beaucher et par Catherine Mallèvre, épouse de Pierre Boulland. Cette cloche remplace la première, nommée « Jean-Baptiste », installée en juillet 1764. Son nom a été choisi par un bourgeois de Paris. Pour l'accueillir, le clocher ainsi que l'escalier menant aux combles furent construits.

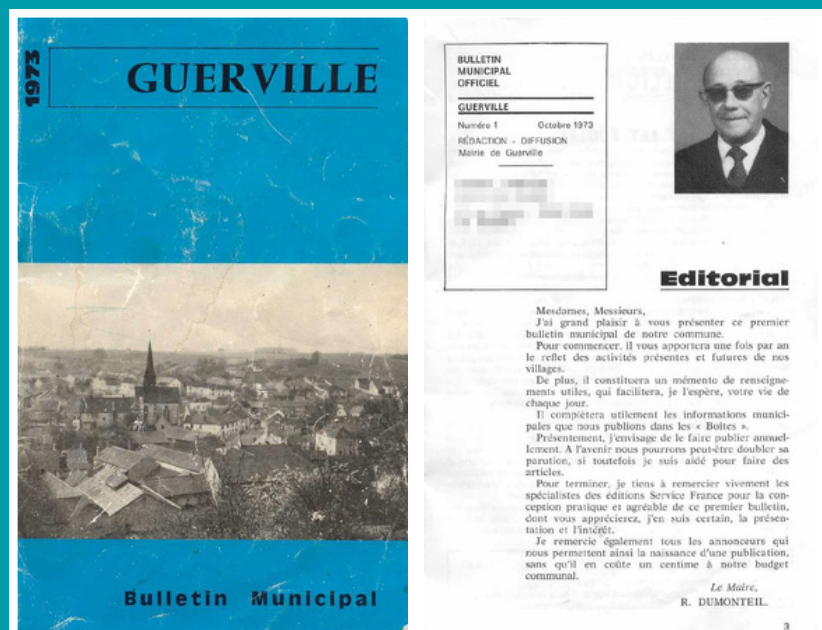
**La deuxième cloche la plus ancienne** est celle du temple protestant de Senneville, installée au milieu du XIX<sup>e</sup> siècle. Elle ne sonne que lors d'occasions exceptionnelles.

**Lors de la construction de la mairie-école en 1880** (école primaire actuelle), un petit beffroi fut installé pour abriter une cloche municipale. Comme dans de nombreuses communes françaises, cette cloche symbolise les libertés municipales et l'autorité civile.

**La cloche la plus récente** est celle de l'église Saint-Martin de Guerville. Fondue et installée en 2010, elle porte le nom de « **Louise-Henriette** ». L'inscription indique qu'elle a comme marraines : Séraphine Fournier et Jacqueline Robert. Elle remplace l'ancienne cloche « **Agathe-Eugénie** », fondue par la famille Mahuet, près de l'église le 27 juin 1844. Avant la Révolution française, l'église paroissiale de Guerville possédait trois cloches, mais aucune information n'a encore été retrouvée à leur sujet, ni sur la date d'installation de la première cloche du clocher.

Texte fourni par Charlélie Lecapitaine de l'association CresMantois.

## COMMUNICATION COMMUNALE : PLUS DE 50 ANS DE LIEN CONTINU



L'histoire de notre information locale a franchi une étape symbolique. C'est en octobre 1973, sous l'impulsion du maire de l'époque, Roger Dumonteil, que paraissait le tout premier journal municipal. À cette période, quelques pages dactylographiées suffisaient à créer ce trait d'union essentiel entre mairie et habitants. Depuis plus d'un demi-siècle, notre communication s'est transformée pour suivre l'évolution de notre commune de 2 200 habitants. Si le journal papier demeure un rendez-vous attendu dans vos boîtes aux lettres, il s'enrichit aujourd'hui de notre site internet et des outils numériques pour vous informer avec plus de réactivité. Du premier bulletin aux écrans de vos smartphones, la mission reste la même : vous informer de l'actualité de la commune.

Texte et visuel fournis par Thierry Dumonteil, Conseiller Municipal à Guerville



# AU-DELÀ DE GUERVILLE

## NUMÉROS UTILES ET SOLIDAIRES



**01 30 836 836**  
ALLÔ SOLIDARITÉS



**01 30 836 100**  
ALLÔ PMI



**01 801 801 100**  
ALLÔ AUTONOMIE



**01 30 836 121**  
ALLÔ CENTRES DE  
SANTÉ SEXUELLE



Yvelines  
Le Département

Le Département des Yvelines met à disposition des habitants un Centre départemental de contact pour répondre rapidement et efficacement à leurs besoins.

Grâce à 4 lignes dédiées, des téléconseillers formés sont disponibles pour informer, orienter et accompagner :

- Grossesse et petite enfance,
- Aides sociales, précarité,
- Accompagnement des personnes âgées ou en situation de handicap,
- Questions de contraception, vie affective et sexuelle, prévention des IST ou IVG.

Ces services gratuits offrent une première réponse claire et adaptée, ou orientent vers le bon interlocuteur.

Plus d'informations sur le site du Département des Yvelines.



### LE RAMASSAGE DES DÉCHETS VÉGÉTAUX EN PORTE-À-PORTE REPRENDRA LA SEMAINE DU 10 MARS.

En attendant, pensez au compostage ou rendez-vous en déchetteries.

Retrouvez les informations et règles de collecte sur l'application "Infos Déchets GPSEO".

## TRIBUNE DE L'OPPOSITION

C'est l'heure du bilan de mon mandat de conseiller de l'opposition depuis 6 ans. Les 3 premières années j'étais impliqué dans les commissions dont je fais parti, c'était super et je ne faisais pas d'opposition juste pour le faire je participais aux réunions et j'aime participer à l'approbation de certains projets. Mais depuis ce n'est plus le cas, nous sommes rarement ou même jamais convoqué pour certaines commissions et les décisions sont prises sans notre vote.

C'est déplorable,  
Ludovic

Pour moi après 3 ans de mandat le bilan n'est pas très encourageant. Aucune convocation à aucune commission si ce n'est la petite enfance mais, depuis l'avoir évoqué à un conseil municipal je ne reçois plus rien également. J'ai été tenue à l'écart pendant ces 3 ans. Pour une première fois pour moi je pensais qu'on devait travailler main dans la main pour l'intérêt de la commune mais ce n'était pas à priori leurs objectifs. C'est bien dommage. La lubie d'une nouvelle mairie qui va nous coûter chère alors qu'il n'y en avait absolument pas besoin puisque nous construisons une nouvelle cantine donc la cantine actuelle pouvait être la nouvelle salle de conseil PMR. Et le manque de bureau était compensé par toute la salle de conseil actuelle. De plus nous perdons une salle des fêtes qui était beaucoup louée, donc de l'argent en moins pour la commune.  
Sabrina

Vous avez des questions ? [oppositionguerville@gmail.com](mailto:oppositionguerville@gmail.com) ou 0187758404  
Nous vous souhaitons nos meilleurs vœux pour 2026

Les élus d'opposition disposent d'un espace de libre expression dans le bulletin municipal. Ils bénéficient d'un délai spécifique pour fournir leur texte : une semaine avant le lancement des impressions (à ce stade, l'ensemble des articles sont déjà rédigés et la mise en page se termine), soit environ 15 jours avant la distribution.

## FRANCE SERVICES

### FACILITEZ-VOUS LES DÉMARCHES NUMÉRIQUES !



Les conseillers France Services sont à votre écoute et disponibles partout en France. Sans rendez-vous, ils répondent à toutes vos questions administratives et vous accompagnent dans la réalisation de vos démarches avec les organismes partenaires.

Les maisons France Services mettent des postes informatiques gratuitement à votre disposition pour effectuer vos démarches en ligne et vous accompagnent dans celles-ci.

### TOUTES LES DÉMARCHES ADMINISTRATIVES CENTRALISÉES PAR FRANCE SERVICES :



### LES MAISONS FRANCE SERVICES PROCHES DE GUERVILLE :

**Mantes-la-Ville** : 60 Rue M. Berteaux

**Mantes-la-Jolie** : 1 place Paul Bert

**Mézières-sur-Seine** : 120 Rue Nationale

**Limay** : 5 avenue du président Wilson

**Buchelay** : 1 rue Gabriel Péri

## FÉVRIER

1

### Bourse à la puériculture et aux jouets

Salle des fêtes de Senneville - de 9h à 16h30  
Organisée par la LIPEG

*Vacances d'hiver : le 20 au soir*

## MARS

7

### Soirée de Printemps

Salle des fêtes de Senneville - 20h  
Organisée par L'Entente Sennevilloise

*Rentrée des classes : le 9 au matin*

15

### Elections municipales - 1<sup>er</sup> tour

Bureaux de vote ouverts de 8h à 20h

22

### Elections municipales - 2<sup>ème</sup> tour

Bureaux de vote ouverts de 8h à 20h

29

### Marche Ensemble pour Chloé

Salle des fêtes de Senneville - 10h  
Organisée par Ensemble pour Chloé

## AVRIL

4

### Grand Jam musical - Scène ouverte

Salle des fêtes de Senneville - 18h30  
Organisé par Tous En Scène

11

### Contes et jeux musicaux

#### "Moi, je ne suis pas un éléphant"

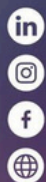
Bibliothèque L'Embellie à Guerville - 10h  
Organisé par les 400 Coups et L'Embellie  
à partir de 6 mois

11-12

### Trail des Côteaux

Salle des fêtes de Senneville  
Organisé par le GTR

*Vacances de printemps : le 17 au soir*



# 11-12 AVRIL 2026

MARATHON 42 KMS 1550 D+ **50K M**

TRAIL LONG 30 KMS 1100 D+ **20K M**

TRAIL COURT 15 KMS 650 D+ **20K M**

MARCHE NORDIQUE 14 KMS 400 D+

KIDS RUN 1/2/3 KMS

# TRAIL DES CÔTEAUX DE GUERVILLE

5<sup>e</sup>  
ÉDITION  
ANNIVERSAIRE

Informations  
& inscriptions



## INSCRIPTIONS

Séjour d'été ALSH  
entre le 2 et le 20 février  
par mail auprès de l'ALSH

### Scolaire

Entrée en maternelle et en  
primaire  
à partir du 20 mai  
en mairie

7 mars  
à 20h

# Printemps de Senneville

Soirée tartiflette animée par un DJ

Au menu :  
apéritif,  
tartiflette, salade,  
dessert et café.  
(autres boissons non comprises)

Sur réservation :  
20€ par adulte  
10€ par enfant  
(moins de 10 ans)

par téléphone :  
06.81.32.84.88  
sur HelloAsso  
(ENTENTE SENNEVILLOISE)

Salle des fêtes  
de Senneville  
78930 GUERVILLE

Réservation  
avant le 01/03/2026

Rejoignez-nous...  
L'entente sennevilloise guerville



Retrouvez tous les événements de la commune, leurs dates et informations détaillées sur le site Internet

[www.guerville.fr](http://www.guerville.fr)